

# ZA NAŠU ZEMLJU

**Agrotim**  
VICTORIALOGISTIC

broj 22 / Oktobar 2014 / mesečnik

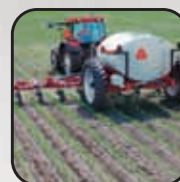
jer zemlja zaslužuje najbolje



**Uzorkovanje  
zemljišta**



**Intervju  
Goran  
Stanković**



Sa terena

**primena  
osnovnih  
đubriva**



## reč urednika



Dragi prijatelji,

Žetva svih useva je skoro završena, setva uljane repice takođe, a počela je i setva pšenice.

Iako su meteorolozi najavljivali, niko od nas ipak nije očekivao da ćemo imati „miholjsko leto“. Dobro je, jer ćemo sve radove uraditi u što kraćem periodu. Pripremićemo zemljište za setvu pšenice ili za prolećne useve, uradićemo analize zemljišta na osnovu koje ćemo, sada u jesen, primeniti osnovna đubriva kao garant za postizanje dobrih rezultata u narednoj godini.

Želim da se osvrnem i na to da je na tržištu prisutno puno domaćih i stranih semenskih kuća koje imaju veoma dobar sortiment i potencijal, kao i da je veoma dobra ponuda kvalitetne mehanizacije. A ipak, i pored svega, svesni smo činjenice da nemamo prinose koje smo imali 80-tih godina prošlog veka. Kako je moguće da se to dešava? Odgovor je veoma jednostavan, posebno kada se osvrnemo na zatečeno stanje koje se tiče nekvalitetne primena organskih i mineralnih hraniva, na „bacanje“ đubriva, na primenu osnovnih đubriva u proleće (bacanje unapred i napamet), na razmišljanje da se sa primenom samo azotnih đubriva može ostvariti dobar prinos...

A svi znamo da rezultati ne bi izostali kada bi se đubrilo po meri svake njive i svakog useva. U tom slučaju, sigurno bismo već u prvoj godini, imali prilike da vidimo neverovatno dobre rezultate, kako po pitanju kvalititeta naših proizvoda, tako i po pitanju kvantiteta.

Prokomentarisala bih i situaciju na svetskom tržištu. Vrednost nafte pada usled povećanja zaliha iste, u Americi se očekuju rekordni prinosi soje i kukuruza, a prvi put se desilo da je stopiran prijem u francuskim silosima sertifikovanim za isporuku Matif pšenice... Svedoci smo puno drugih neobičnih tržišnih kretanja, kolebanja, nepravilnosti i neočekivanih situacija... Ono što nama jedino preostaje jeste da i dalje idemo pravim putem - putem precizne poljoprivrede.

Jer i mi i naša zemlja zaslužujemo najbolje.

Natalija Kurjak

### Autori tekstova i saradnici

**Marketing**  
**AGROTIMA Victoria Logistic:** Natalija Kurjak  
Marina Radić

**Stručna služba**  
**AGROTIMA Victoria Logistic:** Radmila Filipović  
Gojko Stolić  
Duško Marinković

## sadržaj

### Aktuelno

	<b>KONKURSI</b>	<b>3</b>
<b>VICTORIA GROUP DOBITNIK PRIZNANJA</b>		<b>4</b>
<b>IZVEŠTAJ SA PRODUKTNE BERZE</b>		<b>5</b>
	<b>06-10. 10. 2014</b>	

### Intervju

	<b>GORAN STANKOVIĆ</b>	<b>7</b>
--	------------------------	----------

### Primer dobre prakse

	<b>KOMPONENT COMMERCE, KIKINDA</b>	<b>9</b>
--	------------------------------------	----------

### Info +

	<b>VREMENSKA PROGNOZA</b>	<b>11</b>
	<b>ISCC STANDARDOM</b>	<b>11</b>
	<b>DO MAKSIMALNOG KVALITETA PROIZVODA</b>	

### U fokusu

	<b>UZORKOVANJE ZEMLJIŠTA</b>	<b>12</b>
--	------------------------------	-----------

### Sa terena

	<b>SETVA PŠENICE</b>	<b>14</b>
	<b>PRIPREMA SKLADIŠTA, KOŠEVA,</b>	<b>15</b>
	<b>ČARDAKA ZA PRIJEM ROBE</b>	
	<b>JESEN - PRAVO VREME</b>	<b>16</b>
	<b>ZA PRIMENU ĐUBRIVA</b>	
	<b>KOROVI I ŠTETOČINE NA ULJANOJ REPICI</b>	<b>17</b>
	<b>VILINA KOSICA</b>	<b>19</b>

Poštovani čitaoci,

S obzirom da je saradnja jedna od osnovnih smernica našeg tima - pozivamo Vas da nam pošaljete svoje komentare, sugestije, pitanja i predloge šta biste još voleli da pročitate u narednom broju.

[mradic@victoriagroup.rs](mailto:mradic@victoriagroup.rs)

**021 4895 470, 021 4886 508**



aktuelno

## KONKURS ZA DODELU BESPOVRATNIH SREDSTAVA ZA TERITORIJALNI RURALNI RAZVOJ

Pokrajinski sekretarijat za poljoprivredu, vodoprivredu i šumarstvo raspisuje konkurs za dodelu bespovratnih sredstava za teritorijalni ruralni razvoj.

**Rok za predaju dokumentacije je 31. oktobar 2014.**

Putem ovog konkursa, civilnim organizacijama dodeljuju se sredstva iz Programa mera podrške za sprovođenje poljoprivredne politike za razvoj sela na teritoriji AP Vojvodine u 2014. godini, u ukupnom iznosu **do 10.000.000,00** dinara za realizaciju programa po sledećim tačkama:

- Pripremu lokalnih strategija ruralnog razvoja Program LEADER u iznosu do 500.000,00 dinara po prijavi. Sredstva

su namenjena novim partnerstvima za teritorijalni ruralni razvoj - lokalne akcione grupe sa teritorije AP Vojvodine. - Sufinansiranje realizacije projekata po prioritetima iz Lokalnih strategija ruralnog razvoja formiranih teritorijalnih partnerstava po Programu LEADER u iznosu do 1.000.000,00 dinara po prijavi. Sredstva su namenjena formiranim teritorijalnim partnerstvima sa teritorije AP Vojvodine, koja su izradila „Strategiju lokalnog razvoja“ po programu LEADER u prethodnoj godini.

**Dodatne informacije možete dobiti putem telefona 021/456-267, a tekst konkursa i obrazac prijave možete preuzeti sa [www.psp.vojvodina.gov.rs](http://www.psp.vojvodina.gov.rs).** ■

## KONKURS ZA DODELU DUGOROČNIH KREDITA ZA KUPOVINU POLJOPRIVREDNOG ZEMLJIŠTA

Razvojni Fond AP Vojvodine raspisuje konkurs za dodelu dugoročnih kredita za kupovinu poljoprivrednog zemljišta.

Osnovni cilj dodele kredita je obezbeđenje finansijskih sredstava u cilju stvaranja uslova za intenziviranje poljoprivredne proizvodnje i podizanje nivoa efikasnosti i stepena konkurentnosti nosilaca individualnih poljoprivrednih gazdinstava.

Kreditni su namenjeni fizičkim licima - nosiocima registrovanih poljoprivrednih gazdinstava.

**Rok za predaju dokumentacije: 31. decembar 2014.**

**Konkurs je otvoren do iskorišćenja sredstava planiranih za njegovu realizaciju.**

**Dodatne informacije možete dobiti od RFV RAZVOJNI FOND AUTONOMNE POKRAJINE VOJVODINE d.o.o. Novi Sad, putem telefona: 021/454-334, 021/450-698, 021/450-702, 021/6-351-014, faksa: 061/8-209-309, e-maila: [office@rfapv.rs](mailto:office@rfapv.rs) ili putem sajta: [www.rfapv.rs](http://www.rfapv.rs).** ■

## KONKURS ZA DODELU DUGOROČNIH KREDITA ZA UNAPREĐENJE PREHRAMBENO-PRERAĐIVAČKE PROIZVODNJE, NAMENJENIH PRAVNIM LICIMA, MIKRO, MALIM I SREDNJIM PREDUZEĆIMA

Razvojni Fond AP Vojvodine raspisuje konkurs za dodelu dugoročnih kredita za unapređenje prehrambeno-prerađivačke proizvodnje, namenjenih pravnim licima, mikro, malim i srednjim preduzećima.

**Rok za predaju dokumentacije: 31. decembar 2014.**

Osnovni cilj dodele kredita je unapređenje

prehrambeno-prerađivačke proizvodnje u Vojvodini.

**Dodatne informacije možete dobiti od RFV RAZVOJNI FOND AUTONOMNE POKRAJINE VOJVODINE d.o.o. Novi Sad, putem telefona: 021/454-334, 021/450-698, 021/450-702, 021/6-351-014, faksa: 061/8-209-309, e-maila: [office@rfapv.rs](mailto:office@rfapv.rs) ili putem sajta: [www.rfapv.rs](http://www.rfapv.rs).** ■

# KONKURS ZA OPREMU I MEHANIZACIJU FIZIČKIM LICIMA - NOSIOCIMA KOMERCIJALNOG PORODIČNOG POLJOPRIVREDNOG GAZDINSTVA, PREDUZETNICIMA, PRIVREDNIM DRUŠTVIMA, ZEMLJORADNIČKIM ZADRUGAMA

Ministarstvo poljoprivrede, šumarstva i vodoprivrede raspisuje konkurs za opremu i mehanizaciju fizičkim licima - nosiocima komercijalnog porodičnog poljoprivrednog gazdinstva, preduzetnicima, privrednim društvima, zemljoradničkim zadrugama.

**Rok za predaju dokumentacije je 31. decembar 2014.**

Ovim konkursom uređuju se uslovi i način korišćenja podsticaja merama ruralnog razvoja kroz investicije u proizvođačko prerađivačke kapacitete u vezi zasada višnje, trešnje, šljive, jagode, maline, kupine i borovnice u 2014. godini (u daljem tekstu: podsti-

caji), na teritoriji pet okruga u južnoj Srbiji - Nišavski, Toplički, Pirotski, Jablanički i Pčinjski.

Podsticaji se odobravaju za investicije u nabavku prihvatljive nove:

- 1) mehanizacije za sadnju i uklanjanje ostataka nakon rezidbe voća;
- 2) mehanizacije i opreme za zaštitu voća od bolesti, štetočina, korova, grada i hladnoće;
- 3) mašina i opreme za navodnjavanje voća;
- 4) mehanizacije i opreme za berbu voća;
- 5) traktora, motokultivatora i priključnih mašina i oruđa koji se

uobičajeno koriste u voćarstvu;

- 6) opreme, odnosno materijala za voćarsku proizvodnju u zaštićenom prostoru;

- 7) opreme za pranje, prebir, kalibriranje, izbijanje, klasiranje, čuvanje, pakovanje, sortiranje, sušenje, poliranje i pakovanje voća; boks palete kao i ram palete za skladištenje voća u hladnjačama;

- 8) rashladne i pogonske opreme i delova opreme za hladnjače sa panelima.

**Dodatne informacije možete dobiti putem telefona 021/456-267, a tekst konkursa i obrazac prijave možete preuzeti sa [www.psp.vojvodina.gov.rs](http://www.psp.vojvodina.gov.rs).**

## VICTORIA GROUP DOBITNIK PRIZNANJA „MOJ IZBOR 2014“ ZA ULAGANJE U ZDRAVSTVO



**Operaciona sala pre i nakon renoviranja**



Na svečanoj dodeli nagrada „Moj izbor 2014“, kompaniji Victoria Group uručeno je priznanje za ulaganje u zdravstvo, za projekat renoviranja Odeljenja urgentne urologije u Urgentnom centru Kliničkog centra Srbije. Prošlogodišnjom donacijom kompanije izgrađene su dve najsavremenije operacione sale, kao i odeljenje intenzivne nege.

„U ime Urgentnog centra Kliničkog centra Srbije želim da čestitam kompaniji Victoria Group na dobijenom priznanju i

iskoristim priliku da im se još jednom zahvalim na donaciji kojom je završen projekat renoviranja jedne operacione sale Urgentnog centra i izgradnja jedne potpuno nove, kao i otvoreno odeljenje za transplantaciju jetre. Time je

omogućeno da se u Beogradu, posle pauze od jedne decenije, ponovo uradi transplantacija jetre, koja je ujedno i prva urađena transplantacija jetre u Urgentnom centru. Operacione sale obezbedile su bolje uslove i povećale kapacitet za zbrinjavanje hitnih stanja, a tokom ove godine je na novom odeljenju lečeno preko 300 pacijenata. Još jednom veliko hvala kompaniji Victoria Group, ali i svim ostalim kompanijama koje ulažu u zdravstvo za dobrobit svih građana Srbije“ - izjavila je dr Mirjana Mihajlovska, pomoćnik direktora Urgentnog centra.

„Moj izbor“ je priznanje iz oblasti društvene odgovornosti koje dodeljuje udruženje „Moja Srbija“, a pod pokroviteljstvom grada Beograda i uz podršku Privredne komore Beograda i Kancelarije potpredsednika Narodne skupštine Republike Srbije.

Osnovni cilj ove tradicionalne akcije je isticanje kompanija koje posluju na odgovoran način i brinu o svojim zaposlenima, životnoj sredini, lokalnoj zajednici i društvu uopšte.

Victoria Group zajedno sa svojih 10 kompanija članica ima dugu tradiciju ulaganja u program korporativne društvene odgovornosti. Donacija Urgentnom centru je dugoročna, održiva investicija kojom je nastavljeno ulaganje u lečenje i pomoć zdravstveno ugroženim sugrađanima na sistemski način. ■

# IZVEŠTAJ SA PRODUKTNE BERZE AD NOVI SAD ZA PERIOD OD 06-10.10.2014.

master ekonomista Marina Radić



Izražena cenovna stabilnost poljoprivrednih kultura koje su tek pristigle, ili još pristižu, a tu mislimo na ovogodišnju soju i kukuruz, predstavlja osnovno obeležje robno-berzanskog trgovanja na "Produktnoj berzi" u Novom Sadu, za period od 06.10.-10.10. Kao posledica ovakve cenovne situacije, tržište nije bilo posebno aktivno, što potvrđuje i ovonedeljni količinski obim prometa od 1.398 tona, ukupne vrednosti 34.294.340,00 dinara. Time je ovonedeljni količinski obim prometa niži za 34,83%, a vrednosni za 17,73%, u odnosu na prethodnu nedelju.

Sa istrgovanih 873 tone, **kukuruz** je ove nedelje apsolutno dominirao u strukturi prometa. Cena se kretala u rasponu od 13,97 din/kg (12,70 din/kg, bez PDV-a) do maksimalnih ovonedeljnih 14,52 din/kg (13,20 din/kg, bez PDV-a). I pored činjenice da je prosečna ovonedeljna cena kukuruza od 14,22 din/kg (12,93 din/kg, bez PDV-a), za 2,12% niža nego prethodne nedelje, ipak se ne može govoriti o nekakvom trendu pada cene, s obzirom da je prethodne nedelje trgovanje zatvoreno na cenovnom nivou od 12,50 din/kg, bez PDV-a, dok su svi pojedinačni ovone-

deljni berzanski ugovori kupoprodaje kukuruza zaključeni po pomenutim, znatno višim cenama.

Ovonedeljna prosečna cena **soje** od 41,81 din/kg (38,01 din/kg, bez PDV-a), je za 1,36% viša nego prethodne nedelje. Jedan berzanski ugovor, u količini od 100 tona zaključen je i po ceni od 42,68 din/kg (38,80 din/kg, bez PDV-a), ali je kao element ovog ugovora predviđena i klauzula besplatnog lagersa do polovine decembra.

Jedan jedini berzanski ugovor kupoprodaje **pšenice**, u količini od 25 tona, po ceni od 18,70 din/kg (17,00 din/kg, bez PDV-a), ne može da govori niokakvoj ovonedeljnoj promeni cenovnog trenda ove žitarice, nego samo o činjenici da se

hleбно zrno i dalje plaća u veoma velikom cenovnom dijapazonu, u zavisnosti od diferencijacije kvalitativnih parametara.

Od ostalih proizvoda sa berzanskog listinga, trgovano je još **đubrivom "MAP"**, u količini od 25 tona, po ceni od 58,40 din/kg, sa PDV-om, što je, s obzirom na kurs domaće valute, na nivou poslednje zaključene cene ovog mineralnog đubriva od pre dve nedelje.

Poslednja ovonedeljna cena pšenice, kao i pad prosečne nedeljne cene kukuruza, uslovili su pad indeksne vrednosti PRODEX-a, na nedeljnom nivou za 1,46 poena, s obzirom na pomenuti berzanski indeks na današnji dan beleži vrednost od 191,76 indeksnih poena.



Nedostatak kiše može poremetiti tok setve u Velikoj Britaniji. Zbog nedostatka padavina u septembru i oktobru 2014 u Velikoj Britaniji, postoji velika opasnost od prekida setvene kampanje. U septembru je palo kiše samo 19 mm - što je 81% od normale. Iz toga sledi da je nivo vlažnosti tla u Velikoj Britaniji vrlo niska, i setveni sloj je suva prašina.

Godišnje setva ozime žitarice u Velikoj Britaniji počinje početkom oktobra, ali sada poljoprivrednici nisu u žurbi sa početkom i odgađaju ga na neodređeno vreme. Osim toga, izlaz iz tehnološkog optimalnog okvira za razdoblje setve dovelo bi do ogromnog pada prinosa. Ako se u sledećih nekoliko dana vreme ne promeni, poljoprivrednici neće moći pokrenuti setvu, jer su se tek nedavno farmeri oporavili od niza godina loše žetve pšenice na britanskom ostrvu.

## SVETSKA PROIZVODNJA SOJE - ZRNO I OČEKIVANJA ZA SEZONU 2014/15

Očekuje se da će tri najveća izvoznika soje - SAD, Brazil i Argentina i dalje podmirivati skoro 90% svetske trgovine. Brazil će se nametnuti kao izvoznik broj 1. u svetu, zahvaljujući i programu razvoja auto puta u Mato Grosso provinciji, rešavajući usko grlo za veći izvoz. Predviđa se u narednim godinama (do sezone 2018/19. god.) da će ukupna trgovina prevazići 110.000.000 tona od strane tri najveća izvoznika.

## CENE

Cene žitarica oštro su pale u četvrtak kad je Socomac, jedan od Euronext silosa zaustavio prijem pšenice. Nakon zatvaranja Senalia silosa, drugi najveći su Euronext silosi. Beleži se slabost u izvoznim poslovima, posebno pšenice srednjeg

kvaliteta, težište je na visini ponuđenih cena. U prva dva meseca ove kampanje, Francuski izvoz pšenice je 2,4 miliona tona, što je smanjenje od 7% u odnosu na prošlu godinu u istom razdoblju. Međutim, izvoz ječma je 1,1 miliona tona u poređenju sa prošlom godinom, uglavnom zahvaljujući prodaji u Kini - 303.000 tona u julu i avgustu.

Pad cena nafte i dalje, posledica je globalne ekonomske krize i konkurencije ponude gasa u SAD-u. To je doprinelo padu cena uljane repice.

## EVROPSKA TRŽIŠTA

**Pšenica**, 2014, 161 €/t, kvalitet 76/220/11,

**Chicago** 142,00 €/t, decembar 2014 isporuka,

**Durum** 350 €/t,

**Pivarski ječam**, Sebastian, 2014, 169 €/t osnovi srpnja, FOB Creil,

**Uljana repica** 326 €/t, za novembar 2014 isporuka,

**Suncokret**, 2014, 305 €/t,

**Kukuruz**, 2014, 136 €/t.

## AMERIČKA TRŽIŠTA

Američko tržište beleži značajan gubitak jer su operateri predvideli da će USDA povećati krajnje zalihe pšenice - na nivo od 196.000.000 tona. Nedeljna izvozna statistika beleži razočaravajući nivo, sa samo 372.000 tona izvežene pšenice. Što se tiče cena kukuruza i soje na tržištima, one su potkrepljene kašnjenjem žetve prouzrokovane jakim kišama.

### Cene za berbu 2014.

#### Kukuruz decembar 2014

3,4475 \$/bušel

+ 1,50 centi u odnosu na prethodni dan

#### Pšenica decembar 2014

4,9325 \$/bušel

- 14,50 centi u odnosu na prethodni dan

#### Soja novembar 2014

9,42 \$/bušel

+ 7,00 centi u odnosu na prethodni dan

#### Soja sačma, decembar 2014

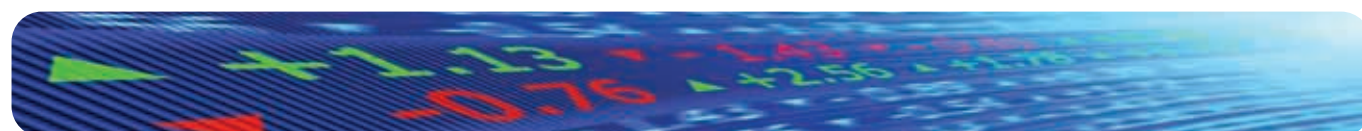
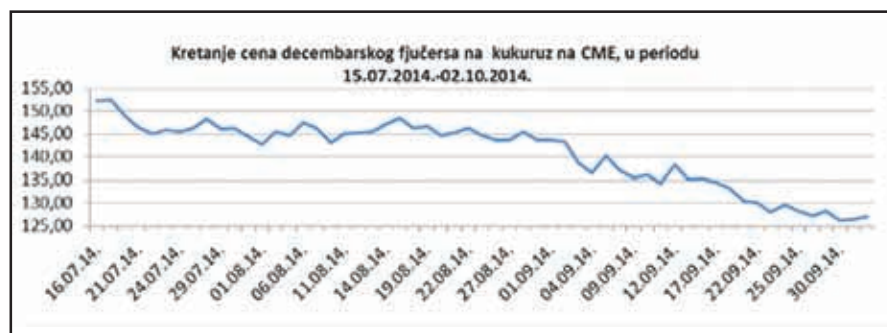
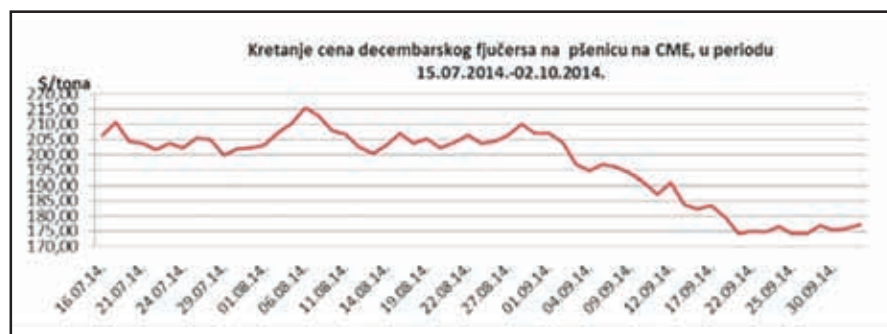
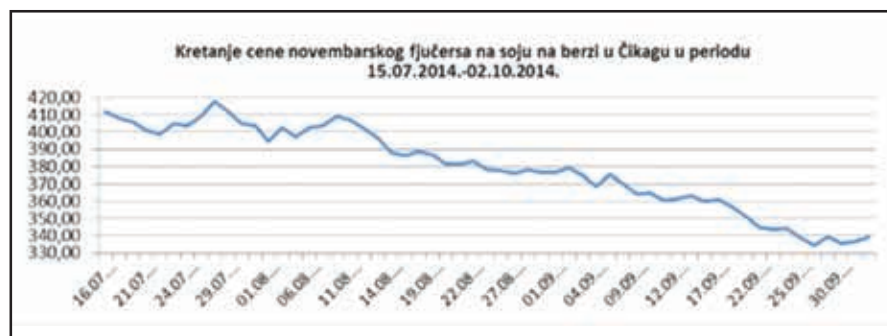
313,50 USD/kratka tona

+ 3,70 USD/t u odnosu na prethodni dan.

## CRNOMORSKI REGION

Mala količina padavina u crnomorskoj regiji omogućuje poljoprivrednicima da nastave sa svojom žetvom. U Rusiji je već 41.000.000 hektara od sada požnjeveno, u poređenju sa 37.500.000 hektara u istom razdoblju prošle godine. U Ukrajini, poljoprivrednici su skoro završili njihovu žetvu suncokreta.

Kineske firme su izvezle za 2,1 milijardu dolara poljoprivrednih proizvoda u Rusiju prošle godine, a Kina je voljna da proširi dvosmerni promet poljoprivrednih proizvoda, jer je Rusija glavni trgovinski partner Kine. U prvih sedam meseci 2014, bilateralna trgovina je porasla za 4% na godišnjem nivou od 53 milijarde dolara, prema podacima kineske carine. Ministarstvo poljoprivrede Ruske Federacije sprovodi procenu obima državne pomoći za poljoprivredno-industrijski kompleks zemlje u svrhu sprovođenja mera za uvozne supstitucije u poljoprivrednoj proizvodnji do 2020. godine. ■





## intervju



### Goran STANKOVIĆ

*direktor sektora logistike  
kompanije Victoria Logistic*

Kolega Goran Stanković je na poziciju direktora sektora logistike naše kompanije stigao nakon završenih studija Ekonomskog fakulteta i puta koji je prošao od 2009. godine kada je postao deo Victoria Logistic tima.

Iskustvo od šest godina stečeno na različitim pozicijama u kompaniji, i najvažnije operativno iskustvo u svim logističkim procesima u kojima je tokom godina direktno učestvovao, danas mu pomaže da svoj posao obavlja maksimalno stručno i odgovorno.

■ *O tome čime se sektor logistike bavi i koliko je znanja i napora potrebno uložiti u posao koji podrazumeva obezbeđivanje i očuvanje kvaliteta robe, u transportu i prilikom skladištenja za koji se može reći jednako zahtevan kao i rad na njivi, imali smo prilike da čujemo direktno od Gorana.*

Sektor logistike se sastoji od dve osnovne celine. Prva je transport i bavi se sprovođenjem merkantilne robe nepromenjenog kvaliteta i kvantiteta od njive do nekog od naših silosa ili pak od silosa do mesta prerade, odnosno do naših fabrika u Šidu i Bečeju. Transport se bavi i isporukom repromaterijala: đubriva, semena i pesticida ka našim kupcima, poslovnim partnerima.

Druga celina je spoljno-trgovinska logistika koja je izuzetno bitna u okviru sektora logistike. Bavi se svim spoljno-trgovinskim poslovima, poslovima uvoza-izvoza koje Victoria Logistic obavlja.

Naš zadatak je da, od trenutka kada se ugovori kupovina i to uglavnom soje i suncokreta, preuzmemo operativne poslove. Kada se radi o izvozu, a najčešće žitarica poput pšenice i kukuruza, naš sektor je taj koji je zadužen za isporuku robe do kupaca.

■ *U ovoj sezoni imali smo preklapanja kod žetve suncokreta i soje, a sada i kod berbe kukuruza. Veoma je važno imati dobru obezbeđenost vozilima za transport odnosno saradnju sa transportnim preduzećima koja će prevesti robu od njive do skladišta. Kakva je situacija bila u ovoj sezoni?*

Budući da imamo dugogodišnju saradnju sa prevozničkim kućama sa kojima poslujemo na dobar način, a sve u cilju ostvarivanja obostranog zadovoljstva i zajedničkih dugoročnih ciljeva, za razliku od nekih drugih otkuplivača, možemo da im ponudimo i poslove preko zime.

To je ono što nas razlikuje od ostalih. Mi imamo velike količine robe pa se posao prevoza ne završava kampanjom žetve. S obzirom da ogromne količine merkantilnih roba skladištimo u takozvane eksterne silose (odnosno u one koji nisu u vlasništvu kompanije Victoriaoil i kompanije Sojaprotein), upravo te poslove dajemo prevozničkim kućama koje su nam radile žetvu. U takvoj organizaciji i njima i nama je lakše i sigurnije, a konkretno njihova korist jeste to što imaju angažovanje tokom dužeg perioda godine.

Ove godine žetva suncokreta krenula je intenzivno od 19. avgusta i trajala do 25. septembra. U tom intervalu, najjači dan nam je bio 31. avgust kada smo ukupno primili oko 10.900 tona suncokreta, što će reći da nam je bilo potrebno preko 480 kamiona samo u jednom danu kako bismo prevezli robu. Ono što bi naši poslovni partneri trebalo da znaju jeste postojanje jedne otežavajuće okolnosti kada je reč o prevozu suncokreta. To je činjenica da je Šid, koji je na krajnjem zapadu, a praktično na granici sa Hrvatskom, najudaljenija fabrika od sirovinske baze koja je u Banatu, Bačkoj i Negotinu. To znači da nam je suncokret u proseku udaljen oko 200 km od fabrike za preradu. Iz tog razloga imamo potrebu za angažovanjem duplog broja kamiona. Ta okolnost nam dodatno otežava posao otkupa u odnosu na konkurenciju koja se nalazi u srcu sirovinske baze.

Značajna specifičnost ovogodišnje žetve suncokreta bila je i nasipna težina zrna suncokreta. Nasipna težina suncokreta u dugogodišnjem proseku je bila oko 410 - 420, dok je ove godine bila 380.

Izuzetna vlažnost suncokreta koji je dolazio sa njiva, kao i povećan sadržaj nečistoća, sa aspekta prevoza postavila nam je više zahteve. Imali smo situaciju da u vozila nismo mogli da utovarimo 23 tona već nešto između 17 i 20 tona što je uvećalo broj angažovanih vozila, a ujedno stvaralo problem i u samim skladištima.

Imali smo problem i sa dinamikom istovara. Volumen suncokreta je isti i silosni kapaciteti napravljeni su na osnovu ovog volumena. Međutim, ove godine je silos umesto 50 zbog manje nasipne težine primao oko 45 tona suncokreta na sat.

Sve ove otežavajuće okolnosti u žetvi suncokreta smo, naravno, prevazišli.

Žetva soje je pri kraju, na preko 95% površina je završena. Logistički je žetva vrlo dobro odrađena, i za razliku od suncokreta, kod soje je potpuno suprotna situacija jer nam se fabrika Sojaprotein nalazi u srcu Bačke, u sirovinskoj bazi. U piku sezone, tačnije 30.09.2014. imali smo preko 11.500 hiljada tona dnevnog prijema u svim našim skladišnim kapacitetima.

■ *Berba kukuruza je počela i svi pričaju o tržišnim viškovima. Victoria Logistic se sprema za veliki posao izvoza i to je posao koji će biti u Vašoj nadležnosti. Šta nam možete reći o pripremama za taj posao i šta mogu očekivati proizvođači koji imaju tržišne viškove kukuruza?*

Mi smo se naravno spremili i logistički i komercijalno za posao koji je pred nama. Berba kukuruza je praktično na početku, a procene su da će rod biti iznad očekivanja. Stručnjaci koji se bave ovom oblašću tvrde da će biti između 7 i 8 miliona tona kukuruza. Ono što je očigledno jeste da će posao biti zahtevan, posebno imajući u vidu činjenicu da ne postoji dovoljan broj skladišnih kapaciteta u Srbiji. Mi smo spremni za posao otkupa kukuruza, a spremili smo i dovoljan broj skladišta, odnosno celokupnu logistiku. Otkupi ćemo sve tržišne viškove partnera koji sa nama rade.

Takođe, kao što sam napomenuo, spremni smo i sa komercijalnog stanovišta i plaćanje će biti na osnovu tržišnih vrednosti.

■ *U odnosu sa partnerima jako je važan segment distribucije repromaterijala, znamo i da imate partnere koji su zadovoljni principom isporuke dan za dan. Kako to uspevate?*

Samo dobrim poslovnim odnosima koje gajimo sa našim partnerima, prevozničkim kućama, uspevamo da realizujemo i ovaj segment. Pored planiranih isporuka, dešava se da imamo i situaciju kada se partnerima hitno moraju isporučiti repromaterijali dan za dan, dakle i to možemo da uradimo jer sa svima sa kojima poslujemo zaista negujemo pre svega dobre ljudske, a potom i poslovne odnose.

**Ako kažem da je Victoria Logistic srce sistema Victoria Group, tako i sektor logistike čini krvotok kompanije Victoria Logistic, iz prostog razloga što sva roba kojom mi trgujemo mora na ovaj ili onaj način da prođe kroz naše ruke. Mi smo upravo ta karika koja spaja naše fabrike sa kupcima i dobavljačima. ■**







primer  
dobre prakse

# KOMPONENT COMMERCE DOO, KIKINDA



Pozicija Kikinde u Republici Srbiji

Firma KOMPONENT COMMERCE doo iz Kikinde osnovana je 1. oktobra 2012. godine od kada posluje kao kooperacija. Kako sadašnja direktorka Verica Mrvičić kaže, počeli su sa radom još 2000. kao malo-prodaja za stočnu hranu, nakon toga započinju i prodaju semenske robe i dopunskog programa, pesticida i đubriva, da bi se vremenom širili i postali kooperacija.

U formi društva sa ograničenom odgovornošću (doo) počeli su da rade od 2012. godine jer im do tada zakonska regulativa nije dozvoljava da se bave otkupom robe i plasmanom na agro rokove.

Kada su rešili da prošire svoju delatnost, 2012. godine, gospođi Verici pridružio se i suprug Miroslav Mrvičić, koji je direktorsko mesto u banci, u želji da pruži podršku i pomoć, zamenio mestom u porodičnoj kooperaciji. KOMPONENT COMMERCE doo trenutno zapošljava 12 radnika u malo-prodaji i kooperaciji, od toga 4 poljoprivredna inženjera, 2

inženjera zaštite bilja i 2 inženjera ratarstva koji na terenu pružaju svu stručnu podršku kooperantima.

Kako Verica i Miroslav kažu, motiv za otvaranje kooperacije bio je jasan: želeli su da stvore mogućnost pružanja više usluga svojim dotadašnjim kupcima, a kasnije i kooperantima koje se tiču nabavke potrebnog repromaterijala i prodaje proizvoda. Tokom razgovora su nam posebno istakli sledeće: "Imamo više opcija plaćanja, a samim tim i više kooperanata kojima prodamo veću količinu repromaterijala i roba i ostvarimo svi zajedno veću zaradu. Iz ovoga nam se otvaraju bolji uslovi prilikom kupovine, dobijamo veći rabat i postajemo konkurentniji", ističu Mrvičići.



A kako su uspeali da privuku kooperante u velikom broju s obzirom da su mladi u ovom kooperantskom poslu, odgovorili su nam: "Baza kooperanata datira od ranije. Opet se vraćamo na početak kada su kooperanti dolazili i kupovali kod nas gotovinom. Tad se iskristalisala slika ko plaća, a koga moraš da juriš za plaćanja. Tad se stvorila baza kooperanata sa kojima imamo dobar odnos i poverenje. Ljudi su nama ukazali poverenje zbog pozitivnog dotadašnjeg iskustva, dobrih cena, velikog izbora repro materijala i korektnog odnosa". Kako se dobar glas daleko čuje, kod Mrvičića su počele da dolaze i njihove komšije.



želimo da se utrkujemo sa našim kooperantima jer ne želimo da stvaramo loš odnos. Zato se fokusiramo na ono što najbolje znamo, na trgovinu i organizaciju, dok kupovinu



"Svaki kupac je za nas poštovan kupac, radio on 2 jutara, 220 ili 2220 jutara. Svi su podjednako usluženi i maksimalno se trudimo oko svakog", kaže Miroslav. Iako su vremenom rasli i razvijali se, Mrvičići i dalje rade kao mala firma koja se svakodnevno trudi da bude fleksibilna i da kvaliteteno i pošteno posluje.



zemlje prepuštamo našim kooperantima", kaže Miroslav i dodaje da im je u planu otvaranje i otkupnih mesta i eventualno otvaranje lagera.

To je i razlog što imaju 350 kooperanata kojima daju repro materijal, a od kojih otkupljuju robu. Na ovu temu Verica kaže: "Kupaca koji ne ulaze u kooperantske odnose imamo mnogo, a razlog za to je pre svega tehničke prirode, odnosno ti ljudi žive u udaljenim mestima gde mi nemamo otkupno mesto" i dodaje da imaju kooperante koji rade 10 jutara, ali i one koji rade 500 jutara. Ipak, najveći je procenat onih koji imaju od 70 do 120 jutara.

Kada je reč o saradnji sa kompanijom Victoria Logistic, istu su prokomentarisali kao saradnju na zaista ozbiljnom nivou. Naravno, uvek ima i novih mogućnosti kako se postojeća može i unaprediti, te evo šta su nam na tu temu pred sam kraj razgovora Mrvičići rekli: "Imamo fer i korektne odnose i veliku podršku sa vaše strane. Posebno bih istakao dobre cene gde postoji i mogućnost dogovora. Druga veoma važna stvar je brza isporuka robe po principu danas za sutra, kao i širok izbor repromaterijala. Vaše đubrivo je dobro, kupci su zadovoljni, a to se vidi i kroz prinose," zadovoljno kaže Miroslav i završava rečima: "Saradnja sa kompanijom Victoria Group teče od 2010. godine i sve je veća i ozbiljnija. Dobijamo dobre uslove, a izdvajam i uslugu analize zemljišta kompanije Victoria Logistic zbog koje svim našim kooperantima možemo da ponudimo kvalitet više. Time im pružamo kompletniju uslugu, a nije tu mala stavka ušteda na đubrivo... Moram još da kažem da čim stavimo vaš bilten pored kase, on se razgrabi. Kupci ga rado uzimaju i zadovoljni su". ■

"Sada imamo 2 maloprodajna objekta, u Kikindi i Banatskom Karadorđevu, a u planu nam je da do kraja godine, otvorimo još 2 u okolini o čemu ćemo obavestiti vaše čitaocce", naglašava Verica.

Mrvičići imaju i svoju nasledenu porodičnu zemlju, pa im kupovina dodatne nije prioritet. "Prioritet su nam samo trgovina i kooperacija, jer treba da se zna ko šta radi. Mi ne

# Agrotim CALL CENTAR

VICTORIALOGISTIC

Besplatnim pozivom na

0800 333-330

iz fiksne i svih mobilnih mreža, **od ponedeljka do petka, od 8 do 16 h** lako i brzo dolazite do saveta, pomoći i rešenja nedoumica.



# info +

## PROGNOZA VREMENA

Za period od 20. oktobra do 9. novembra 2014. godine sa verovatnoćama

Datum izrade prognoze: 10. 10. 2014.

Period	Odstupanje srednje sedmodnevne temperature, min. i max. temperature	Verovatnoća	Minimalna temperatura	Maksimalna temperatura	Odstupanje sedmodnevne sume padavina	Verovatnoća	Sedmodnevna suma padavina
	(°C)		(°C)	(°C)	(mm)		(%)
20.10.2014. do 26.10.2014.	U Vojvodini i Zapadnoj Srbiji iznad višegodišnjeg proseka	70	Od 7 do 9	Od 16 do 20	U celoj Srbiji ispod višegodišnjeg proseka	70	Od 1 mm do 5 mm u planinskim predelima Jugozapadne Srbije lokalno i do 30 mm
	U većem delu Srbije iznad višegodišnjeg proseka	60	Između 1000 m i 1600 m nadmorske visine od 1 do 4	Između 1000 m i 1600 m nadmorske visine početkom nedelje od 9 do 16			
27.10.2014 do 02.11.2014.	U celoj Srbiji iznad višegodišnjeg proseka	60	Od 5 do 10	Od 15 do 21	U većem delu Srbije u granicama višegodišnjeg proseka	40	Od 5 mm do 10 mm u planinskim predelima lokalno i do 20 mm
			Između 1000 m i 1600 m nadmorske visine od -1 do 6	Između 1000 m i 1600 m nadmorske visine od 8 do 16	Na jugoistoku Srbije iznad višegodišnjeg proseka	50	
03.11.2014. do 09.11.2014.	U celoj Srbiji iznad višegodišnjeg proseka	50	Od 3 do 10	Od 13 do 19	U Šumadiji i Istočnoj Srbiji u granicama višegodišnjeg proseka	40	Od 1 mm do 10 mm u planinskim predelima lokalno i do 20 mm
			Između 1000 m i 1600 m nadmorske visine od -2 do 5	Između 1000 m i 1600 m nadmorske visine od 5 do 14	U većem delu Srbije ispod višegodišnjeg proseka	50	



## ISCC STANDARDOM DO MAKSIMALNOG KVALITETA KRAJNJEG PROIZVODA I KONKURENTNOSTI NA STRANIM TRŽIŠTIMA

Kontrolisana proizvodnja poljoprivrednih proizvoda osnov je za dobijanje kvalitetnog krajnjeg proizvoda. Iz tog razloga je veoma značajno poštovati zahteve mnogih evropskih standarda zbog čega je i kompanija Victoria Logistic pristupila implementaciji istih. Prvi među implementiranim je ISCC standard, koji promovise biomasu, bioenergiju i socijalnu održivost kod poljoprivredne i prerađivačke industrije.

Uvođenjem ovog standarda, Victoria Logistic obezbeđuje sertifikovanu sirovinu za Victoriaoil i Sojaprotein, fabrike koje su ovim standardom sertifikovane kao proizvođači.

Budući da se Victoria Logistic bavi i skladištenjem merkan-tilnih roba, ISCC sertifikatom je, pored kultura uljane repice, kukuruza i soje, pokriveno i osam silosa, odnosno kompletan skladišni kapacitet kompanije, a sve u cilju obezbeđenja pune sledljivosti koju zahtevi standarda podrazumevaju.

Opravljanost primene ISCC standarda i poštovanje zahteva istog od strane sertifikovanih dobavljača, poljoprivrednih

proizvođača sa kojima kompanija saraduje, najbolje će se ogledati u kvalitetu krajnjeg proizvoda.

Na primeru uljane repice čija je žetva rod 2014. prošla, važno je reći da je u samom procesu implementacije i sertifikacije učestvovalo više od 11 firmi i zadruga koje se nalaze na listi dobavljača za ISCC robe. Po pitanju soje, bitno je istaći da je nekoliko većih firmi i zadruga započelo prijem ISCC sertifikovane soje dok je lista dobavljača proširena na nove firme i zadruga koje provereno ispunjavaju zahteve ISCC standarda. U zavisnosti od zahteva tržišta, Victoria Logistic će biti otvorena i spremna i za ISCC kukuruz.

Budući na novu vrednost u poslovanju stečenu implementacijom ISCC standarda, konkurentnost na domaćem i inostranom tržištu svih učesnika je zagarantovana. A pored konkurentnosti koja je zagarantovana kvalitetom krajnjeg proizvoda, ovo je i pravi put za sve poljoprivredne proizvođače koji se na odgovoran način bave poljoprivredom. Ovo je pravi put primene sledljivosti u poljoprivredi. ■



u fokusu

# UZORKOVANJE ZEMLJIŠTA

dr Duško Marinković

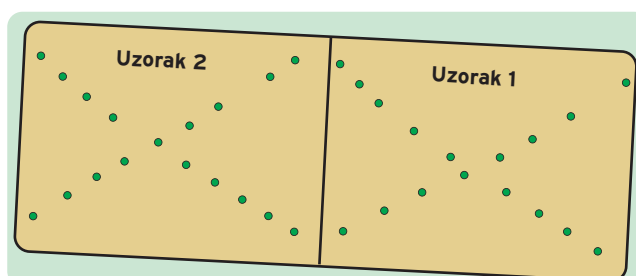


Period posle skidanja useva najbolji je trenutak za utvrđivanje količine lako pristupačnog P i K, sadržaja humusa,  $\text{CaCO}_3$  i pH vrednosti zemljišta. Nakon skidanja useva imamo dovoljno vremena da uradimo analize i damo odgovarajuću preporuku za primenu NPK đubriva. Dubina sa koje se uzimaju uzorci za ratarske i povrtarske biljne vrste je od 0 do 30cm, a za voćarske od 0 do 30 i od 30 do 60cm. Maksimalna veličina jednog prosečnog uzorka je 10 ha. Ukoliko je površina parcele veća od 10 ha potrebno je izvršiti podelu parcele na više pojedinačnih uzoraka.

**Uzorkovanje za potrebe kontrole plodnosti zemljišta vrši se svake četvrte godine. Prilikom ponovnog uzorkovanja poželjno je pronaći mesto svakog uboda i ponovo na istom mestu izvršiti uzorkovanje. Na taj način najbolje se mogu pratiti promene koje se dešavaju u samom zemljištu.**

**Stručna služba Victoria Logistic upravo iz tih razloga koristi GPS tehnologiju u procesu uzorkovanja zemljišta.**

Pored pozicioniranja mesta svakog uboda uz pomoć GPS tehnologije, naša stručna služba vrši i mapiranje parcela i deljenje na pojedinačne uzorke (Slika 1).



Slika 1. Mapa parcele sa granicama između uzoraka i mestima uboda



Ukoliko se analize prosečnih uzoraka značajnije razlikuju po sadržaju P i K, kao što je slučaj na slici 2., i preporuke za đubrenje će se, čak i ako se radi o istoj parceli razlikovati (slika3.).

<p>Parcela br. T-6 Uzorak br.2 N = 0.18 P205 = 15.60 K20 = 23.6</p>	<p>Parcela br. T-6 Uzorak br.1 N = 0.14 P205 = 17.70 K20 = 31</p>
---	---

Slika 2. Različita obezbeđenost zemljišta hranivima



Nakon dobijenih rezultata analize zemljišta, pristupa se davanju preporuka.

Razlika može biti ne samo u količini nego i u formulaciji NPK hraniva.

<p>Uzorak 2 Biljna vrsta - Šećerna repa Formulacija 10:20:30 Količina 520 kg</p>	<p>Uzorak 1 Biljna vrsta - Šećerna repa Formulacija 10:20:30 Količina 400 kg</p>
--	--

Slika 3. Preporuka za primenu hraniva



Prilikom same primene mineralnih hraniva potrebno je što tačnije odrediti granice između uzoraka. Program za obradu GPS podataka nam omogućuje da tačno odredimo granice između uzoraka kao i njihovu površinu (slika 4).

<p>r = 260.91 m Uzorak 2 P = 47852.77 m<sup>2</sup></p>	<p>r = 270.29 m Uzorak 1 P = 49142.75 m<sup>2</sup></p>
---	---

Slika 4. Granice između uzoraka i njihova površina

Pored primene u procesu đubrenja, dobijene GPS koordinate mogu se koristiti i za druge potrebe u procesu poljoprivredne proizvodnje. ■

**Za sve informacije, savete i eventualne nedoumice, pozovite stručne saradnike  
AGROTIM-a VICTORIA LOGISTIC.**

**Naši stručnjaci su Vam na raspolaganju.**

Duško Marinković 063/432-613  
Stevan Dragin 063/102-5483

Gojko Stolić 063/103-6639  
Milimir Gostimirović 063/103-1049

Radmila Filipović 063/606-692  
Vladan Starovlah 063/489-057



sa terena

# SETVA PŠENICE

dipl. ing Radmila Filipović, ing Gojko Stolić



Setva pšenice je u toku te je pravo vreme da se obrati pažnja na seme koje ćemo koristiti. Jedan od najznačajnijih faktora u postizanju visokih prinosa pšenice, pored agrotehnike, svakako je i setva zdravog, deklarisanog semena. Poznato je da poljoprivredni proizvođači u našoj zemlji pribegavaju setvi semena koje sami proizvode na svojim parcelama i koje samostalno dorađuju. Samostalna dorada zasigurno ne može da obezbedi kvalitet semena koji je potreban ukoliko želimo visoke prinose.

**U proizvodnji pšenice kod nas, seje se preko 50% semena koje nije proizvedeno po normativima koje propisuje Zakon o semenu.**

Setva semena sa „tavana“ nosi sa sobom mnogobrojne rizike. Ovo seme je prenosilac fitopatogenih mikroorganizama koji mogu da ugroze klijanje i nicanje, a vrlo često i propadanje mladih biljčica. Jedna od najznačajnijih patogena koji se prenosi semenom je glavnicica pšenice. Ova patogena gljiva luči velike količine mikotoksina opasnih po zdravlje ljudi i životinja zbog čega se pšenica zaražena glavnicom ne može koristiti za ishranu. Simptomi bolesti glavnicice na pšenici se mogu uočiti tek nakon cvetanja. Zaražene biljke - klasovi imaju plavkastu nijansu, klasici su ređi, odnosno nisu tako zbijeni kao kod zdravih biljaka (klasovi štrče u usevu). Zrna su pretvorena u crnu masu mirisa na ribu. Jedno glavničavo zrno sadrži i do 6 miliona spora koje zadržavaju klijavost i do nekoliko godina. Pored glavnicice, usled čije pojave možemo da izgubimo celokupan prinos, u procesu proizvodnje javljaju se i druge bolesti koje mogu imati značajnog uticaja na smanjenje prinosa, a mogu se prenositi semenom. Rđe su sa ekonomskog stanovišta

najznačajnija grupa bolesti u svetu, septorioze, jedna od najznačajnijih bolesti lista i klasa u celoj Evropi. Ništa manje po štetama koje nanose ne zaostaju ni fuzarioze. One su najdestruktivniji prouzrokovači propadanja klijanaca i prevremenog sazrevanja useva.

Ispitivanja su pokazala da setvom krupnog semena pšenice možemo povećati njen prinos i za 18% u poređenju sa setvom sitnog semena. Setvom krupnog semena povećavamo otpornost pšenice prema niskim temperaturama, povećavamo procenat klijavih zrna, bolje bokorenje biljaka zbog bolje energije, čime na kraju dobijamo veći broj klasova po jedinici površine. Setvom krupnog semena dobijamo manji procenat sitnih zrna u klasu i teže zrno. Na ovaj način dobijamo veći prinos u odnosu na setvu sitnog zrna iako genetske razlike između njih u suštini nema. Samo kvalitetnim selektiranjem, koje ne možemo obezbediti u improvizovanim kućnim uslovima, možemo značajno uticati na ekonomsku isplativost naše proizvodnje. Preporuka stručne službe kompanije Victoria Logistic je da se seje samo seme koje je krupnije od 2,5 mm, a to je deklarirano kvalitetno dorađeno seme, tretirano sa fungicidima.

**Imajući u vidu sve navedeno, jasno je koliko štetu možemo sebi naneti setvom „tavanskog semena“. Jedino i pravo rešenje za postizanje visokih prinosa je setva deklarisanog semena. █**



# PRIPREMA SKLADIŠTA, KOŠEVA, ČARDAKA ZA PRIJEM ROBE



**Važnost dobrog skladištenja: usevi zbog viška vlage mogu da budaju i postaju nam bezvredni**

Žetva skoro svih useva je pri kraju ili je završena. Da bismo uspeali da sačuvamo kvalitet svih roba, potrebno je puno toga pripremiti, uraditi i održavati, ukratko, u pitanju je nimalo lak posao. Ipak, ako tom poslu pristupimo kvalitetno i na vreme, nećemo imati problem sa robom tokom perioda čuvanja.

Podsećamo poljoprivredne proizvođače o osnovnim, preventivnim merama zaštite uskladištenih proizvoda:

1. skladišni prostor treba da je hladan, suv i da se lako provetrava
2. potrebno je isprazniti ga, a ostatke izneti iz prostorije
3. detaljno ga očistiti od paučine i prašine
4. detaljno ga pregledati i zatvoriti sve otvore, pukotine i udubljenja
5. izvršiti dezinsekciju dve do tri nedelje pre unošenja novog proizvoda
6. obavezno u skladište uneti zdrav i suv poljoprivredni proizvod jer kada je procenat vlage u proizvodu nizak, onemogućeno je razmnožavanje i razviće insekata u skladišnom prostoru.

Tokom čuvanja uskladištenih poljoprivrednih proizvoda značajna mera je stalna kontrola pojave insekata kao i kontrola porasta temperature i vlage. Uskladištene žitarice trebalo bi čuvati na temperaturi ispod 20°C, a zrno bi trebalo da sadrži najviše 13% vlage.

**Najviše posla i potencijalnih problema možemo imati sa kukuruzom.** Posle berbe kukuruza potrebno je u što kraćem roku smanjiti sadržaj vlage u zrnu da bi se zaustavio razvoj

gljiva, njihova fiziološka aktivnost i produkcija mikotoksina. Sušenje zrna do 14% vlage treba obaviti u roku od 24 do 48 sati posle berbe. Posle sušenja treba izbegavati skladištenje toplog zrna u hladna skladišta, jer će se pojaviti kondenzacija.

Obzirom da kod nas najveći deo površina pod kukuruzom pripada manjim proizvođačima, mogućnosti veštačkog sušenja kukuruza su male. Stoga se kukuruz uglavnom suši prirodnim putem i čuva u koševima ili različitim skladištima. U takvim uslovima, zrno koje ne bi smelo sadržavati više od 24% vlage, treba pažljivo pregledati i odbaciti sve klipove sa promenjenom bojom (crvena, ružičasta, ljubičasta, bela), ispucalem ili iskljalim zrnima (viviparija - ova pojava je uočena na terenu Mačve i Srema), mehanički oštećenim klipovima, kao i delovima kočanke i nečistoće. Ovakav način sušenja je bezbedan samo ako je atmosferska vlaga 55% do 75%, a temperatura 40 do 150°C.



**Kako bi u skladištima kvalitet zrna bio sačuvan, važno je pridržavati se sledećih pravila:**

- obezbediti ispravno higijensko stanje skladišta pre unošenja zrna i održavati higijenu tokom skladištenja,
- obavezno odvojiti prošlogodišnji rod kukuruza od ovogodišnjeg,
- ne skladištiti kukuruz na betonu da ne bi došlo do pojave kondenzacije,
- sprečiti mehaničke povrede i povrede od insekata,
- skladišni prostor mora imati neometan protok vazduha ili se mora svakodnevno provetravati,
- održavati odgovarajuću temperaturu u skladištu,
- redovno pratiti pojavu truleži na klipovima i zrnima i odbaciti bolesne.



**Ako govorimo o skladištenju kukuruza u klipovima, u čardaku i košu, i u ovom slučaju je potrebno voditi računa i pridržavati se sledećih pravila:**

- skladištenje u drvenim i metalnim skladištima (čardak, koš) obavlja se nakon temeljnog čišćenja i tretiranja protiv skladišnih insekata,
- neophodno je odbaciti sav kukuruz (klipove) sa bolesnim i oštećenim zrnima,
- potrebno je najpre unositi kukuruz sa manje vlage (do 20%), a u gornjim slojevima skladištiti vlažniji (do 25%). Kukuruz sa većom vlagom, naročito preko 28%, pre skladištenja treba odložiti na neko suvo i promajno mesto, u tanjem sloju, dok vlaga ne dostigne 25% ili manje (ako je količina kukuruza veća),
- skladišta treba da budu dobro aerisana.

**Samo uz poštovanje svih navedenih parametara moguće je sačuvati kvalitet i kvantitet novog roda kukuruza do naredne sezone. ■**



# JESEN

## JE PRAVO VREME ZA PRIMENU ĐUBRIVA SA FOSFOROM I KALIJUMOM

dr Duško Marinković

Uspeh poljoprivredne proizvodnje na nekoj obradivoj površini najviše zavisi od vremena i načina primene određenih agrotehničkih mera. Pravilna primena agrotehnikе podrazumeva prilagođavanje uslovima koji vladaju na parceli, zahtevima godine i gajene biljke. Agrotehnička mera na koju svakako najviše možemo da utičemo je primena mineralnih đubriva. Njihovom pravilnom ili nepravilnom primenom značajno možemo uticati na visinu prinosa gajenih biljaka, zbog čega ovoj agrotehničkoj meri moramo posvetiti posebnu pažnju.

Gajene biljke, naravno, ne usvajaju sve hranljive elemente u istim količinama, tako da ih na osnovu sadržaja u svojoj materiji možemo podeliti na:

**1. Makro elemente: C, H, O, N, P, K, Ca, Mg, S, Fe**

**2. Mikro elemente: B, Cu, Zn, Mn, Mo, Co**

**3. Korisne elemente: Na, Cl, Si**

Svaki od navedenih elemenata ima svoje granične vrednosti na osnovu kojih možemo zemljišta smatrati siromašnim, dobro obezbeđenim ili ekstremno obezbeđenim. Najveći uticaj na visinu prinosa gajenih biljaka ima onaj element koji se u zemljištu nalazi u minimalnim, odnosno u ekstremnim količinama.

Od svih navedenih makro, mikro i korisnih elemenata, azot, fosfor i kalijum imaju najveći praktičan značaj, odnosno redovno se moraju unositi u zemljište. Međutim, njihov sadržaj se mora redovno kontrolisati. Pored navedenih hranljivih eleme-

**Posledice viška fosfora u zemljištu u razvoju biljke**



**Posledice nedostatka fosfora u zemljištu na usevu pšenice**



nata, u poslednje vreme se sve više uviđa značaj upotrebe još jednog makro hranljivog elementa - sumpora. Upravo zato Fertilova mineralna hraniva, u zavisnosti od formulacije, mogu sadržati sve ili neke od navedenih hranljivih elemenata. Odluku o količini i formulaciji Fertilovih mineralnih đubriva najbolje je doneti na osnovu analize zemljišta.

Nakon što smo odredili formulaciju i količinu đubriva koju planiramo da primenimo na nekoj parceli, potrebno je odrediti vreme njihove primene. Predlog Stručne službe kompanije Victoria Logistic je da mineralna đubriva koja u sebi sadrže fosfor i/ili kalijum, primenimo u jesen pre osnovne obrade zemljišta. Oba hranljiva elementa sporo se pomeraju

po profilu zemljišta, na godišnjem nivou od 5 do maksimalno 10 cm na većini zemljišta koja su dominantna u našoj zemlji. Samim tim, njihovom primenom u proleće, posle osnovne obrade zemljišta, ne možemo dobiti željene rezultate zbog plitkog unosa ova dva hranljiva elementa u zemljištu (oruđima za predsetvenu pripremu).

Đubrenjem u proleće, fosfor i kalijum nećemo izgubiti iz zemljišta već u stvari đubrimo za naredni usev, jer će biti pristupačniji i bolje iskorišćeni od strane gajenih biljaka u narednoj godini. Kod ovakvog načina đubrenja postavlja se pitanje za koju biljnu vrstu unosimo mineralna đubriva u zemljište, a svakako je tu i isplativost proizvodnje posebno kod biljnih vrsta koje zahtevaju veće količine hraniva u



zemljištu. Primenu mineralnih đubriva koja u sebi sadrže fosfor i kalijum možemo vršiti i na rezervu (zbog sporog pomeranja u zemljišnom profilu), tako da u narednom periodu možemo redukovati njihovu primenu ukoliko cena đubriva bude visoka. Procenu mogućnosti ovakve primene hraniva mora dati stručno lice. Ovakva primena može biti vrlo opasna ukoliko količine primenjenih đubriva dovedu do nekontrolisanog povećanja sadržaja ova dva hranljiva elementa u zemljištu (iznad 50 mg/100g zemljišta), ili ako budu imali štetnog efekta na nežne klijance gajenih biljaka.

U suvišku nekog od navedenih hranljivih elemenata, na gajenim biljkama možemo prepoznati karakteristične simptome.

#### **Fosfor - Simptomi suviška**

Veoma retko se javlja, pošto se joni fosfora u zemljištu brzo vežu, ali zato

blokira mikro elemenata Fe, Zn, Mn, Cu i B koji utiču na smanjenje porasta biljke, veličine listova, stabla, a svi faktori zajedno utiču na smanjenje prinosa.

#### **Kalijum - Simptomi suviška**

Prevrneno opadanje listova, izaziva nedostatak Ca, Mg, B, Zn, Mn u biljkama, pojavu nekroze, produženje vegetacije, smanjenje kvaliteta plodova (manji sadržaj šećera), poremećaj u radu stominog aparata, raniji pad i kasniji povratak turgora, skraćen period fotosinteze, smanjenje produktivne fotosinteze, neracionalnu potrošnju vode, intenzivno disanje, lošiji kvalitet proizvoda, i opet sve to zajedno utiče na smanjenje prinosa.

U trenutku kada na gajenim biljkama konstatujemo neke od navedenih



**Opadanje listova - posledice viška kalijuma u zemljištu u razvoju biljke**

simptoma, kasno je da se bilo šta ispravi, a grešku koju smo napravili možemo ispravljati duži niz godina. Upravo zato je vrlo bitno da u procesu primene mineralnih hraniva konsultujemo stručna lica i da odluku o količinama mineralnih hraniva donosimo na osnovu analiza zemljišta. ■

# POJAVA KOROVA I ŠTETOČINA NA ULJANOJ REPICI



Uljana repica spada među četiri najvažnije uljane biljke u svetu (soja, palma, uljana repica, suncokret). U procesu proizvodnje uljane repice primarni proizvod je zrno koje sadrži 40-48% ulja i 18-25% belančevina.

Kompanija Victoria Logistic se, počev od otkupa uljane repice u sezoni gde smo otkupili značajan deo robe sa tržišta, vraća ovom poslu i nastavlja saradnju organizovanjem proizvodnje preko organizacija, zadruga, obezbeđenjem repromaterijala (semena, đubriva, pesticida), finansijskih sredstava, stručnih saveta i za narednu proizvodnu godinu, čime se obezbeđuje sirovina za rad naših prerađivačkih kapaciteta u fabrici Victoriaoil.

U ponudi smo imali semena renomiranih domaćih i stranih semenskih kuća kojima je posejano oko 5.000 ha. To su sledeće kuće i sledeća semena:

**Limagrain-hibridi:** Artoga

**KWS-hibridi:** Triangle, Turan, Traviata, Tureg, Excalibur, Expower, Exstrom

**NS-seme sorte:** Zlatna, Zorica

**Syngenta-hibridi:** NK petrol, NK aviator

**Syngenta-sorta:** Smart

**Euralis-hibridi:** Es hydromel, Es Neptune, Es Alonso

**Pioneer -hibridi:** PR46W15, PR45D05, PT200CL, PX 104.

Jedan od odlučujućih faktora uspešne proizvodnje uljane repice je svakako zaštita od bolesti, štetočina i korova. U jesenjem periodu, zahvaljujući povoljnim vremenskim prilikama, došlo je do pojave određenih štetočina koje mogu naneti, ukoliko se na vreme ne suzbiju, velike štete mladim biljkama uljane repice.

Posle nicanja uljane repice mogu se koristiti preparati na bazi klopuralida za suzbijanje jednogodišnjih i višegodišnjih širokolisnih korova u količini 0,6-1l/ha kada je repica u fazi 2 lista, odnosno 10-15 cm visine.

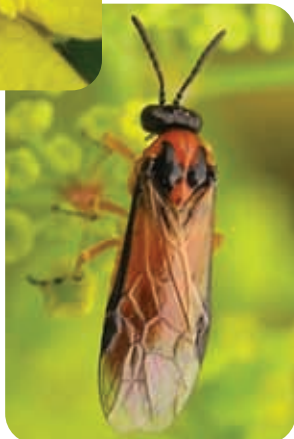
Ako je predusev pšenica ili ječam, zbog rastura prilikom kombajniranja, određena količina semena ostaje na njivi. Ovo seme klija i niče početkom oktobra meseca i može izazvati zakorovljenost useva uljane repice. U takvim slučajevima za suzbijanje samonikle pšenice i ječma i drugih jednogodišnjih i višegodišnjih travnih korova mogu se koristiti: herbicid na bazi aktivne materije - fluazifop-p-butila u količini 0,5l/ha za suzbijanje divljeg prosa; 1,0l/ha za suzbijanje muhara, samonikle pšenice i ječma; 1-1,2 l/ha za suzbijanje divljeg sirka iz semena; kao i 1,0-1,5 l/ha za suzbijanje sirka iz rizoma.



**Repičin sjajnik**

**Repičina lisna osa**

**Repičin crvenoglavi buvač**



Svake godine veliki broj štetočina uljane repice kao što su: repičina lisna osa (*Athalia rosae*), repičin sjajnik (*Meligethes aeneus*), repičin crvenoglavi buvač (*Psvllyodes chrysocephala*), mogu naneti značajne štete. One svojom aktivnošću napadaju sve nadzemne biljne delove (tek ponikle biljke, lisne drške, lišće) i mogu da dovedu do značajnih šteta kao i da onemogućie normalno prezimljavanje biljaka uljane repice, takođe mogu kasnije uticati na umanjeње prinosa.

Ove štetočine oštećuju tek ponikle biljke i kasnije razvijenu lisnu masu, te često dovode do proređivanja useva, a ponekad i do potpunog uništenja useva. Preostale napadnute biljke podložne su i intenzivnijem izmrzavanju usled niskih temperatura tokom zime. Smanjenje brojnosti ove grupe štetočina, pa i potpuno suzbijanje, izvodi se setvom semena tretiranog insekticidima. Za ovu svrhu mogu se koristiti preparati na bazi tiametoksama. Tretirano seme



**Muhar**



**Divlje proso**



**Divlji sirak**

insekticidima može se nabaviti kod proizvođača, odnosno distributera. Često je zaštita useva od štetočina u jesenjem delu vegetacije dovoljna samo setvom semena tretiranog insekticidom, osim u slučaju prenamnožavanja repičine lisne ose i buvača kada je potrebno izvesti i dodatno tretiranje sa preparatima kao što su: Decis 2,5EC (0,2-0,3 l/ha), Cimogal (0,7-1,0 l/ha), Fastac 10EC (0,1 l/ha), Talstar 10EC (0,15 l/ha) i dr.

Zahvaljujući povoljnim vremenskim uslovima usev uljane repice suočen je sa pojavom buvača (*Phyllotreta* spp.). Štete mladim, tek poniklim biljčicama repice, nanosi odrasli buvač koji gricka list, i na taj način stvara veliki broj rupa po listu (izrešetanost lista).

Preporuka svim proizvođačima koji su posejali uljanu repicu, a koja je ponikla, je da obavezno pregledaju svoje useve i u slučaju ustanovljavanja štetnosti od 10% napadnute lisne površine, izvrše tretiranje insekticidima na bazi piretroida. U uslovima suvog i toplog vremena koje meteorolozi najavljuju, buvači mogu pričiniti značajne štete.

Kao što smo već izveštavali, na svim terenima je uočena veoma velika brojnost glodara kako na poljoprivrednim tako i na nepoljoprivrednim površinama. Velika brojnost je prisutna i na parcelama posejanim uljanom repicom. Ove štetočine mogu pričiniti značajnu štetu, stoga je potrebno što pre pristupiti suzbijanju glodara primenom mamaka na bazi cink-fosfida.

**Za sve dodatne informacije pozvati stručnu službu Agrotim Victoria Logistic ili pozvati besplatni Call centar na telefon 0800 333 330. ■**

# VILINA KOSICA

## - OPASNA PARAZITNA CVETNICA

Stručna podrška: dipl. ing. Milena Petrov, PSS Poljoprivredna stanica Novi Sad



Širenje viline kosice



Najznačajnija i najpoznatija parazitna cvetnica na području Srbije je svakako vilina kosica (*Cuscuta* spp.). Javlja se svake godine u jakom intenzitetu na uvratinama njiva, a sve više ulazi i u same useve.

Vilina kosica je jednogodišnja biljka, spada u grupu parazitenih cvetnica koje za svoj razvoj koriste hranjive materije i vodu iz drugih biljaka na kojima parazitira. Nema razvijen koren, stablo je bez hlorofila u vidu tankih svetložutih do narandžastih končića koji se uvijaju oko stabla biljke domaćina i iz nje crpe vodu i mineralne materije potrebne za svoj razvoj. Listova nema ili su zakržljali, cveta od maja do avgusta, cvetovi su bele, crvenkaste ili žute boje sakupljeni u cvast. Plod je sitna čaura, a jedna biljka viline kosice godišnje proizvodi i do 3.000 semena. Seme je veoma vitalno i može da održi klijavost u zemljištu i do 10 godina.

Razmnožava se uglavnom semenom ali može i vegetativno, uglavnom na vlažnom zemljištu (drljanjem i košenjem, gde se tanko povijene stabljike kidaju što pospešuje vegetativno razmnožavanje).

Parazitira veći broj gajenih biljaka najčešće lucerku i detelinu, a poslednjih godina sve češće šećernu repu, soju, duvan, papriku, paradajz, krompir, luk salatu i dr. napada i veći broj korovskih vrsta i cveća.

Postoji više vrsta viline kosice, tačnije 10, ali su kod nas najrasprostranjenije sitnozrna (*Cuscuta trifoli*) i krupnozrna (*Cuscuta campestris*).

Sitnozrna vilina kosica vezuje se za prizemni deo stabla biljke domaćina i korenov vrat, tanjeg je stabla i formira gust i debeo prekrivač. Tokom blagih zima najniži zavoji stabla parazita ostaju vitalni i oni su vegetativni organi za širenje parazita u sledećoj vegetaciji.

Krupnozrna vilina kosica priljubljuje se uz gornji deo stabla biljke domaćina, ima snažnije stablo i formira ređi prekrivač. Mere borbe protiv ovog parazita mogu biti mehaničke i hemijske, međutim najznačajnija mera jeste setva nezaraženog semena (lucerke, dateline) i sprečavanje unošenja ovog parazita u njivu. Treba je uništavati svuda gde se ona nalazi, na ruderalnom zemljištu, pored puteva i slično.

U lucerišta se može stići i mašinama (traktori, kosilice, prese i sl.) koje su obrađivale zaražena lucerišta.

Mehaničke mere borbe se odnose na košenje lucerišta što bliže površini zemlje pre nego što vilina kosica izbaci seme. Ovako zaraženo seno treba izneti iz njive i zapaliti i oaze na kojima je bio parazit treba spaliti "brenenom" jer visoka temperatura može uništiti ostatke viline kosice kao i njeno seme na površini zemlje.

### Hemijske mere

U usevu lucerke i deteline, oaze sa vilinom kosicom suzbijati herbicidima na bazi aktivne materije paraquat ili dikvat, koji ne deluju na koren lucerke. Nakon primene ovih herbicida vilina kosica ostaje bez domaćina i osuši se. Takođe posle prvog košenja oaze se mogu istretirati i sa herbicidom na bazi aktivne materije propizamid.

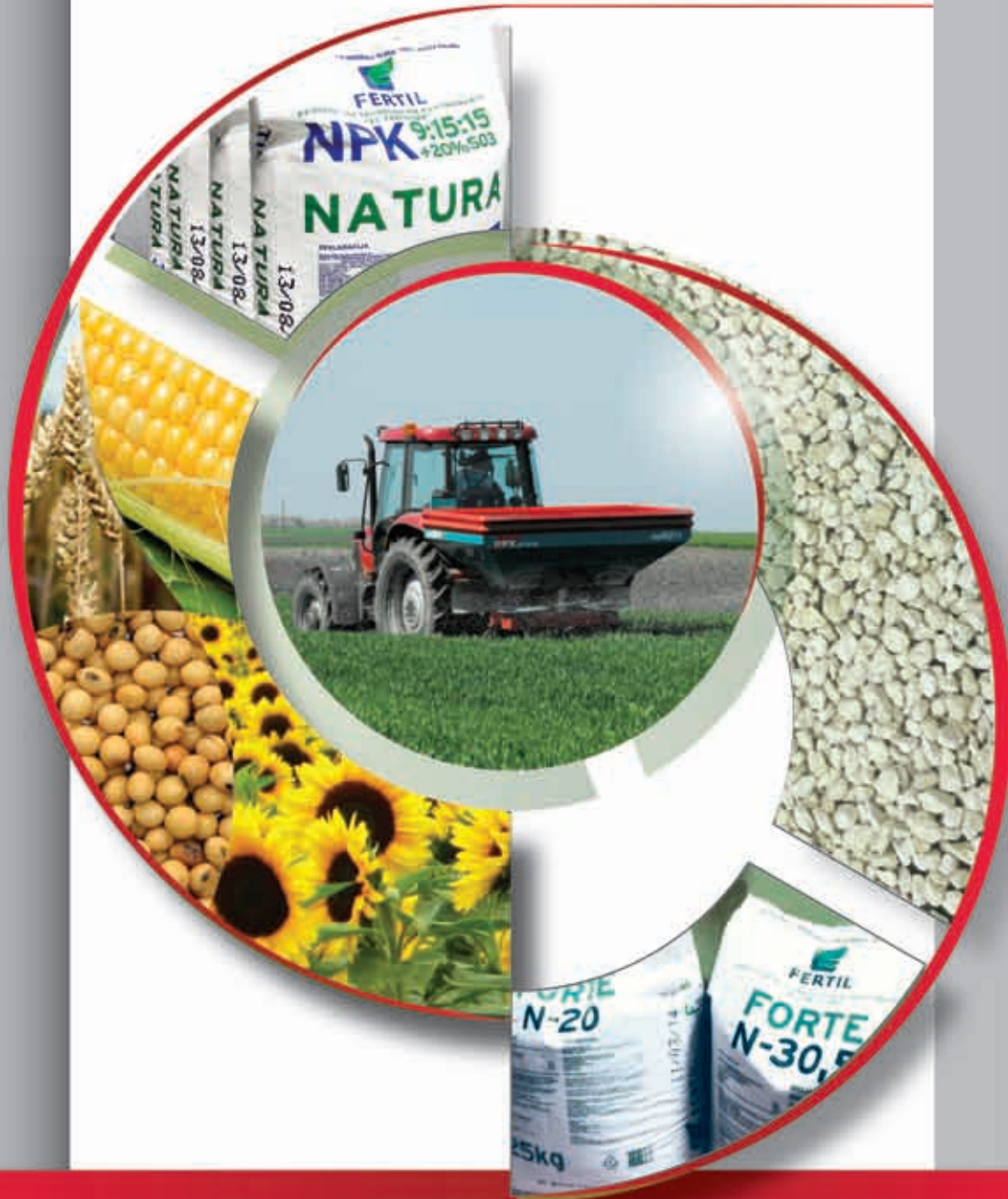
Dobri rezultati se dobijaju i primenom preparata na bazi aktivne materije glifosat u dozi od 1l/ha, posle prvog otkosa i dok je lucerka visine do 30 cm.

Na uvratinama njiva i nepoljoprivrednim zemljištima najbolje je suzbijati vilinu kosicu totalnim herbicidima na bazi glifosata koji se translokaciono širi na sve izdanke i suzbija vilinu kosicu.

U šećernoj repi i salati, vilina kosica se može suzbiti sa herbicidom na bazi propizamida, ali nakon njegove primene, sledeće godine, ne sme se na tim površinama sejati vrežasto povrće (lubnice, dinje, krastavci, tikvice i tikve).

**Preporuka je da se vodi računa o plodoređu i da se na onim parcelama gde je bilo viline kosice u šećernoj repi, duvanu ili povrću seje suncokret jer ona nije opasna za suncokret i ne koristi suncokret kao biljku hraniteljku. ■**

# Zemlja traži pravo đubrivo



  
FERTIL

**Agrotim**  
 VICTORIALOGISTIC

AGROTIM VICTORIA LOGISTIC  
Hajduk Veljkova 11, 21112 Novi Sad  
tel. +381 21 4886 543, fax +381 21 4895 490  
CALL centar 0800 333 330, [www.agrotim.rs](http://www.agrotim.rs)